

GRAFISK BAROMETER

MAGASINET OM ARBEJDSMILJØ I DEN GRAFISKE BRANCHE

**”VI ARBEJDER HELE TIDEN PÅ AT
FINDE BEDRE MÅDER AT
GØRE DET PÅ”**

**GITTE JUSTESEN AMBY
CENTRUM • GRAFISK FÆRDIGGØRELSE AS**

TEMA

**MUSKEL- OG
SKELETBESVÆR:
DET SKAL VÆRE SLUT
MED SLID PÅ KROPPEN**

**FOREBYGGELSESFONDEN
UDDER 200 MIO. KR. I ÅR**

**ARBEJDSSTILSYNET: DER ER
PLADS TIL KRAFTIG FORBED-
RING AF ARBEJDSMILJØET**

INDHOLD

BAR' arbejdsmiljø

Grafisk BARometer er magasinet om arbejdsmiljø i den grafiske branche. Det udgives af Grafisk BAR (Det Grafiske Branchearbejdsmiljøråd). Ordet Barometer kommer af det græske 'baros' som betyder tyngde, vægt. Nogle lægger vægt på arbejdsmiljø, andre føler, det er en byrde. Vi mener, at arbejdsmiljø skal have samme vægt, som andre vigtige forhold i virksomheden.

Et barometer er også et instrument, som udmåler trykket i atmosfæren. Overført til arbejdsmiljø giver barometret et billede af, hvordan det står til. Er trykket lavt på barometret, er det tegn på dårlig trivsel på arbejdspladsen og sygefravær. Svinger trykket lidt op på arbejdsmiljøet, så medarbejderne holder op med at brokke sig og Arbejdstilsynet kun kommer med et enkelt eller to påbud, svarer det til, at barometret står på ustadigt og foranderligt. Men det er først, når der gøres en systematisk indsats for arbejdsmiljøet og arbejdsmiljøledelse, at trykket ryger helt i top og barometret står på "smukt".



4

Tema: Muskel- og skeletbesvær

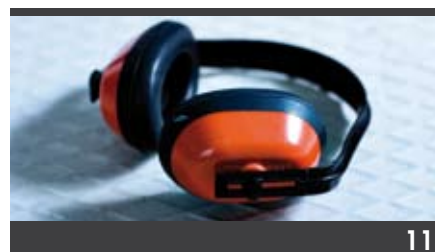
Det skal være slut med nedslidning af kroppen. Det Europæiske Arbejdsmiljøagentur vil med en ambitiøs kampagne lette belastningen på kroppen og forebygge muskel- og skeletbesvær i 27 europæiske lande.



10

Søg penge hos Forebyggelsesfonden

Har I en god idé til et projekt, som kan mindske fysisk og psykisk nedslidning, så kan I søge penge hos Forebyggelsesfonden, som i år har 200 mio. kr. til uddeling.



11

Stadig plads til forbedring

Arbejdstilsynet har screenet de grafiske virksomheder og har givet mange påbud. Der er plads til kraftig forbedring i den grafiske branche, men andre brancher har lige så mange problemer.



16

Nej til slave- og børnearbejde

Virksomheder og kommuner stiller i stigende grad krav om, at varerne er produceret under ordentlige forhold og ønsker ikke deres produkter sat i forbindelse med børne- og slavearbejde. Det gælder også grafiske materialer.



19

Tror du, du er på fagskole?

Arbejdsmiljø var i 70'erne et ukendt begreb. Lærlingene krævede bedre arbejdsmiljø, men blev mødt med en del hånende bemærkninger.



22

Kort fortalt

Kampagnen "Let belastningen" er skudt i gang, og du kan blive inspireret af det flotte kampagnemateriale, der også indeholder sjove indslag. Du kan teste dit stressniveau og få vished om, i hvilket felt du befinder dig. Og så skal du passe på synet. Tre spots, som sætter fokus på synet, giver en række gode råd til, hvordan du undgår at skade dit syn, når du arbejder foran en skærm.

SYNSPUNKT

Lad os sammen gøre noget effektivt – hurtigt!

Den fysiske nedslidning på arbejdspladserne er i fokus såvel i den hjemlige andedam som indenfor Fællesskabet. I Vel-færdsforliget, som blev indgået sidste år, blev der sat et betragteligt beløb af til forebyggelse af nedslidningsskader på danske arbejdspladser. Dette arbejdsmiljøproblem, der kan få store konsekvenser for den enkelte, hvis forebyggelsen svigter, er temaet for Den Europæiske Arbejdsmiljøuge 22.- 26. oktober. Det er også et prioriteret tema i den nationale arbejdsmiljøhandlingsplan frem til år 2010.

Antallet af anmeldelser for skader på bevægeapparatet, er steget markant i Danmark siden midten af 2003, så der er al mulig grund til en intensiveret indsats for, at kurven kan knække på dette område. Derfor er der behov for en hurtig og målrettet handling fra branchens side. Vi ved, at det specielt indenfor den grafiske branche er bogbinder- og kartonnageområdet, der har nogle arbejdsmiljøforhold, som slider på de ansattes bevægeapparat specielt med henblik på problemer med arme, nakke og skuldre.

Hvis en medarbejder rammes af nedslidning og bliver nødt til at forlade arbejdspladsen med en arbejdsbetinget lidelse, eller en arbejdsskade, er der næsten tale om en dobbeltstraf, fordi det kan være vanskeligt for den enkelte at finde et nyt arbejde, der ikke belaster bevæ-

geapparatet med en risiko for forværring af tilstanden til følge. Den nuværende regering ser gerne, at vi bliver på arbejdsmarkedet lidt længere, men hvis der skal være tale om et reelt valg for den enkelte, uanset branchetilhørsforhold og køn, skal der speedes op for forebyggelsesindsatsen indenfor de områder i branchen, hvor man ved, at nedslidning finder sted.

På virksomhederne kan ledelse og medarbejdere nu i fællesskab søge om midler fra Forebyggelsesfonden til projekter, der kan forebygge nedslidning. Der er fremsat forslag om at lave en brancheaftale, som gerne skal have den effekt, at virksomhedernes ledelse og medarbejdere i fællesskab går ind og laver projekter og søger penge.

I Grafisk BAR har vi, og vil vi fremover have fokus på nedslidning, som kan få så store konsekvenser for den enkelte.

Der er forskellige måder at forebygge nedslidningsskader på. I en virksomhed i Randers har man blandt andet taget behandling og fysisk træning i brug og koblet denne sammen med viden om de forskellige arbejdsfunktioner. Dette og meget andet kan du læse om i bladet, som denne gang har muskel- og skeletbesvær som tema.

Af Palle Larsen
3F



SLUT MED SLID PÅ KROPPEN

Det Europæiske Arbejdsmiljøagentur vil lette belastningen på kroppen og forebygge muskel- og skeletbesvær i 27 europæiske lande. En storstilet europæisk kampagne er netop skudt i gang.

Af Tine Vorting

Millioner af ansatte i Europa klager over rygsmerter og lidelser i kroppens muskler og led. Problemerne viser sig ikke kun hos ansatte i hårdt fysisk, krævende job, men ofte også hos folk i stillesiddende eller stående arbejde, der foretager samme bevægelse hele tiden. Lidelser i bevægeapparatet, som også kaldes for muskel- og skeletbesvær, er den største årsag til fravær på arbejdet. Udover de menneskelige omkostninger er prisen for det store fravær også høj for virksomhederne og staten. Det er baggrunden for, at Det Europæiske Arbejdsmiljøagentur har besluttet at gennemføre en ambitiøs kampagne om muskel- og skeletbesvær

i 27 europæiske lande på samme tid. I uge 42 har den europæiske arbejdsmiljøuge fokus på denne lidelse.

Direktøren fra Det Europæiske Arbejdsmiljøagentur Jukka Takala påpeger, at muskel- og skeletlidelser i nogle tilfælde fører til en permanent invaliditet og tab af erhvervsevne, og at det derfor er moralsk og etisk vigtigt at forebygge muskel- og skeletbesvær.

I nogle lande skyldes 40 % af omkostninger til arbejdsskadeerstatninger lidelser i muskler og skelet, og det er en udgift på op til 1,6 % af et lands bruttonationalprodukt (BNP). Disse lidelser reducerer virksomhedernes effektivitet og

belaster statens udgifter til sociale sikringsordninger, oplyser Det Europæiske Arbejdsmiljøagentur.

Samarbejde er nødvendigt

Kampagnen, der går under benævnelsen "Let belastningen", skal være med til at øge fokus på muskel- og skeletbesvær hos arbejdsgiverne og de ansatte og er en efterfølger af den europæiske arbejdsmiljøuge fra 2000, der havde temaet "Læg ikke krop til hvad som helst".

I den nuværende kampagne belyser Arbejdsmiljøagenturet, hvor vigtigt det er i fællesskab at arbejde på at mindske problemer, og at muskel- og skeletbesvær

Årsager til muskel- og skeletbesvær

Er du i tvivl om, hvad der kan forårsage muskel- og skeletbesvær, og ønsker du at vide, hvad I som virksomhed kan gøre, så klik ind på Det Europæiske Miljøagenturs hjemmeside <http://ew2007.osha.europa.eu> Arbejdsmiljøagenturet fungerer som katalysator i forbindelse med udarbejdelse og udbredelse af information, som skal forbedre arbejdsmiljøet i Europa.

Facts

Facts om muskel- og skeletbesvær i EU-medlemsstater:

- 24% af lønmodtagerne melder om rygsmerter.
- 22% af lønmodtagerne klager over muskelsmerter .



Beskæftigelsesministeren i tænkeboks

Arbejdsgiver- og lønmodtagerorganisationer har i gennem længere tid diskuteret, hvor meget indsatsen for muskel- og skeletbesvær skal bredes over, og de er endnu ikke nået til enighed. På Arbejdsmiljøkonferencen den 13. september sagde beskæftigelsesministeren Claus Hjort Frederiksen i sin tale, at det er vigtigt, at målene for muskel- og skeletbesvær kommer på plads. Parterne har ikke kunnet enes om et fælles mål, og beskæftigelsesministeren er nu gået i tænkeboks for at finde et kompromis, alle kan leve med.

Claus Hjort Frederiksen påpegede, at det er vigtigt for ham, at både lønmodtagere og arbejdsgivere kan se sig i det, de (Beskæftigelsesministeriet red.) når frem til, da det er nødvendigt med opbakning og engagement hele vejen rundt. Han understregede, at alle skal føle sig forpligtet af de mål, der bliver sat.

kun kan reduceres, hvis virksomhederne, ansatte og staten i fremtiden samarbejder om at komme lidelsen til livs.

Muskel- og skeletbesvær opstår ofte ved arbejde, som indebærer manuel håndtering, hyppige bøjninger, drejninger af kroppen og hårdt fysisk arbejde. Også øget arbejdstempo, utilfredshed med jobbet, høje krav og stress kan give smerter i muskler og skelet. For at håndtere problemet med muskel- og skeletbesvær skal alle tiltag ifølge Jukka Takala tage udgangspunkt i den samlede belastning af kroppen, både den fysiske og psykiske belastning. Hvis en medarbejder er ramt af lidelsen, er det vigtigt, at

virksomheden tager hånd om den syge medarbejder.

Han understreger, at arbejdsgiverne bør gøre alt, hvad der står i deres magt for at fastholde de ansatte, der døjer med problemer i bevægeapparatet og mener, at både virksomhederne og de ansatte bærer ansvaret for, at medarbejderne ikke udsættes for muskel- og skeletbesvær.

Jukka Takala mener, at virksomhederne skal gøre mere for at beskytte deres ansatte, men de ansatte skal også være mere bevidste om de risici, der er ved muskel- og skeletbesvær og forklarer, at arbejdsgiverne over for medarbejderne bør

vide, at de er engageret i arbejdsmiljøet og gør, hvad der er muligt for at minimere risici for, at de ansatte får lidelser i kroppen. De ansatte bærer ansvaret for at udføre arbejdet på en sikkerhedsmæssig korrekt måde. Han påpeger, at såvel arbejdsgiver, som ansatte, sikkerhedsrepræsentanter, arbejdsmedicinere og politiske beslutningstagere alle har et fælles ansvar for at forebygge muskel- og skeletbesvær. ■

27 lande skal lette belastningen

Problemer i muskler og skelet er et prioriteret indsatsområde for EU, og kampagnen "Let belastningen" omfatter derfor alle 27 EU-medlemsstater, kandidatlande og landene i Den Europæiske Frihandelssammenslutning (EFTA).

Den støttes af det tyske og portugisiske EU-formandskab i 2007 og af Europa-Parlamentet, Europa-Kommissionen og de europæiske arbejdsmarkedsparter.

Hvad kan virksomheden gøre?

- Foretage en APV for at afdække alle risici
- Udarbejde handlingsprogrammer
- Ændring af arbejdsopgaver for at undgå langvarigt stillestående eller siddende arbejde
- Indkøbsplaner: indkøb af maskiner og udstyr
- Fremme af fastholdelse, reintegrering og rehabilitering af medarbejdere, der har haft muskel- og skeletbesvær
- Uddannelse og oplysning

Kilde: Det Europæiske Arbejds miljøagentur

Der er også gode råd at hente i Arbejdstilsynets Arbejds miljøvejviser 13 og 14 under www.at.dk, hvor Arbejdstilsynet vejleder om, hvad virksomheder skal gøre for at forebygge muskel- og skeletbesvær. For trykkerier og udgiver virksomheder er de tre nøglebegreber til forebyggelse af denne lidelse: variation i arbejdet, indretning af arbejdspladsen og brug af egnede tekniske hjælpemidler, mens muskel- og skeletbesvær hos ansatte i papir- papvarer og bogbinding ofte opstår på grund af ensidigt gentaget arbejde (EGA), tung manuel håndtering samt ved arbejde i u hensigtsmæssige stillinger, og fokus skal derfor ligge på disse områder.

Vind en pris

Det Europæiske Arbejds miljøagentur uddeler priser for god praksis til de virksomheder, der har bidraget til at forebygge og håndtere muskel- og skeletbesvær. Kampagnemateriale kan downloades på <http://ew2007.osha.europa.eu/campaignmaterials>. Kampagnen kulminerer med Den Europæiske Arbejds miljøuge fra 22.-26. oktober 2007. Agenturet kårer vinderne ved kampagnens afslutningsarrangement i marts 2008.

NAPO OG DE 11 SPOTS

Gammel vane er ikke sådan lige til at slippe af med, heller ikke når det gælder i vores daglige arbejde. Det er nemt at komme til at foretage et forkert løft eller sidde forkert på kontorstolen. 11 sjove spots med personen Napo viser, hvad du kan komme ud for, hvis du for eksempel sidder eller løfter forkert eller har ensidigt gentaget arbejde. De korte sports er udviklet af det Europæiske Arbejds miljøagentur og er en del af kampagnen "Let belastningen".

De 11 spot er på mellem 20 sek. og 1,38 min og kan ses på <http://ew2007.osha.europa.eu/napo/>



EN TUR PÅ BRIKSEN!

Jobbet som bogbinder slider på kroppen, og lidelserne kan ende i muskel- og skeletbesvær. I virksomheden Centrum – grafisk færdiggørelse as i Randers er behandling og fysisk træning kombineret med hjælpeudstyr, måden de forebygger på, og det har givet gode resultater.

Af Tine Vorting

Alle i Centrum kender René From, og mange er rigtig glade for ham, fordi han har fjernet smerterne i deres hænder, arme og krop. René From er fysioterapeut og besøger virksomheden to gange om ugen med sin behandlerbriks. Det har han gjort igennem mange år, når han ikke lige behandler håndboldpigerne fra Randers HK.

”Han behandler de ansatte på samme måde, som når han er fysioterapeut for håndboldpigerne og betragter bogbindernes skader, som var det sports-skader. Det hjælper. Vi kan se, at medarbejderne kommer hurtigt i gang med at arbejde igen, når de kommer hos ham og får behandlinger, kombineret med fysisk træning. Samtidig bevarer vores sygemeldte medarbejder stadig kontakten til arbejdspladsen, og det, tror jeg, bevirker, at han kommer hurtigere tilbage,” siger direktør Gitte Justesen Amby, der sammen med sine brødre i 2001 overtog Danmarks største bogbinderi med et areal på 6000 m² fra deres far.

Presser ikke på

70 procent af medarbejderne er mænd, og ikke alle synes, at det er lige skønt at springe op på en briks og få behandling.

”Nogle synes, at det er grænseoverskridende at lægge sig op på en briks. Men hvis jeg ved, at der er én, som døjer med nogle problemer, så kan jeg godt spørge, om han har været nede forbi René. Jeg fornemmer ikke, at de føler sig presset,” siger Gitte Justesen Amby

Inden for den første måned af deres ansættelse, skal alle medarbejdere forbi René Froms klinik i virksomheden og se, hvad han kan tilbyde dem, hvis de en dag får behov for det. Så er de efter Gitte Justesens Ambys mening bedre rustet til selv at vende tilbage til fysioterapeuten på et senere tidspunkt, hvis de får smerter i kroppen.

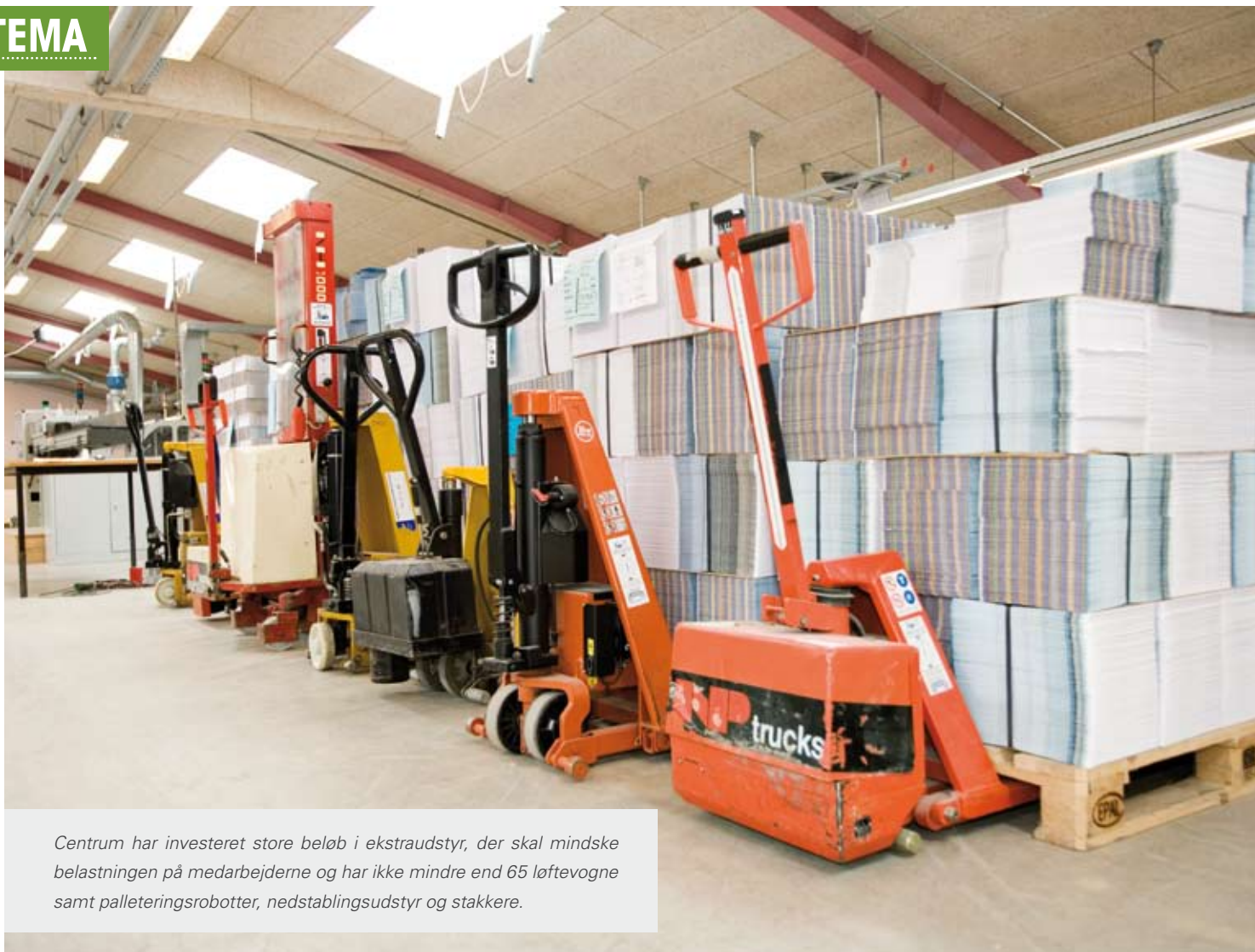
Svært at måle

Gitte Justesen Amby arbejder tæt sammen med René From for at finde veje til forbedringer af arbejdspladserne. Fysioterapeuten bruger to timer om ugen ude i produktionen, hvor han ser på, om de ansatte står ergonomisk korrekt ved maskinerne, eller om der er steder, hvor man kan gøre det bedre for at undgå smerter.

”Det er svært at måle med tal, om hans indsats hjælper, men jeg kan da se, at der er folk i arbejde, som uden hans



”Vi kan se, at medarbejderne kommer hurtigt i gang med at arbejde igen, når de går hos René From og får behandlinger, kombineret med fysisk træning,” siger direktør Gitte Justesen Amby



Centrum har investeret store beløb i ekstraudstyr, der skal mindske belastningen på medarbejderne og har ikke mindre end 65 løftevogne samt palleteringsrobotter, nedstablingsudstyr og stakkere.

hjælp ikke ville have været det. Vi har medarbejdere, der har faste ugentlige tider hos ham, og som ved hans hjælp kan fortsætte med at være her hos os,” understreger Gitte Justesen Amby.

Man taler meget om jobkade som hjælp mod ensidigt gentaget arbejde (EGA), der ofte giver muskel- og skeletbesvær. Det har man afprøvet i Centrum, men uden den store succes.

“90 procent af medarbejderne er ufaglærte, og de har lært at bruge én særlig maskine. Vi har forsøgt med rotering, men det gav ikke nogle gode resultater. Vi må nok se i øjnene, at det er svært at komme problemer med løft af papir fuldstændig til livs i denne her branche,” understreger hun.

Hovedparten af medarbejderne i Centrum har i 10 til 15 år udført det hårde arbejde som bogbindere, og nogle få i endnu flere år. Selvom arbejdet er hårdt, er der heldigvis ingen af de 120 medarbejdere, der for tiden er langtidssyge.

Ifølge Gitte Justesen Amby er det især takket være det fine samarbejde med René From.

“Jo hurtigere han får fat i personens problem, des bedre er det. Vi går ind for at forebygge, mere end at helbrede, og derfor arbejder vi hele tiden på at finde bedre måder at gøre det på ude i produktionen,” siger hun.

Vil udvikle robotter

Behandling og fysisk træning alene skåner ikke de ansatte i Centrum mod tunge løft og EGA, og virksomheden har da også fået påbud fra Arbejdstilsynet, fordi flere af medarbejderne stadig dagligt belaster kroppen med tunge løft, især dem, der passer den såkaldte boggade. En projektgruppe bestående af personer fra Grafisk BAR er i gang med se på en løsning, hvor en robot udfører de tunge løft ved boggaden. Grafisk Arbejdsgiverforening vil i samarbejde med Centrum formulere en ansøgning til Forebyggel-

sesfonden om midler til at udvikle robotten. Når robotten foretager de tunge løft, skal de ansatte i stedet have ansvaret for overvågningen af optagningen. Der er også ønsket om at forbedre Treknivskærer maskinen, så bunkerne folieres, og en robot kan løfte de tunge bunker.

Centrum har investeret store beløb i moderne teknisk hjælpeudstyr, som skal lette belastningen. I alt har virksomheden 65 palleførere, der kan klare de tunge løft, så de ansatte undgår skader på ryggen. Hertil kommer andre hjælpemidler som palleteringsrobotter efter klæbebindere, nedstablingsudstyr ved skæremaskiner og stakkere efter falsemaskiner. Men indtil robotterne snupper de svære løft, der belaster mest, må medarbejderne en tur på briksen, når kroppen gør ondt. ■

8

KAPSLER
DAGLIGT

Fysioterapeutisk behandling har fået bugt med tennisalbuerne, så Helle Ouni kan klare sit arbejde som bogbinderiasistent i Centrum.



Bogbinderiasistent Helle Ouni nyder friheden i jobbet ved optagermaskinen, selvom det kan give spændinger i fingrene.

Af Tine Vorting

Optagermaskinen i den store produktionshal Wire & O kører derudaf og samler løsark til håndbogen Førstehjælp fra Falck. Bogbinderiasistent Helle Ouni fylder med jævne mellemrum de 30 stationer med løsark. Maskinen stopper brat, et papir sidder fast, og hun er straks på stedet for at få gang i optagermaskinen igen. Sådan fortsætter arbejdet et stykke tid, indtil alle siderne er samlet i stakken og ligger klar til afhentning forenden af maskinen. Nu skal Helle Ouni bære stakken hen til det nærliggende bord, en enkelt og umiddelbar meget let bevægelse. Foretager man denne bevægelse mange gange dagligt, fem dage om ugen og i flere år, kan det sætte nogle spor i kroppen. Det gjorde det hos Helle Ouni, og uden hjælp fra Centrums fysioterapeut, arbejdede Helle Ouni ikke som bogbinderiasistent i dag.

"Jeg havde været her i 10 år og var netop kommet tilbage fra barsel. Pludselig kunne jeg bare ikke løfte min søn.

Først svigtede den ene arm, og kort efter hang begge arme slapt ned, helt ubrugelige. Jeg begyndte at komme hos fysioterapeuten, og han behandlede mine arme og anbefalede mig at tage kosttilskud. Nu kommer jeg to gange om ugen fast til behandling og tager otte kapsler dagligt. De er dyre, men virker bare fantastisk," siger hun.

Frihed i jobbet

Helle Ouni er uddannet sekretær, men ønskede at prøve noget andet og kom til Centrum for 13 år siden. Hun har holdt ud i alle de år, fordi hun faktisk er meget glad for sit arbejde, kollegerne og virksomheden på trods af de skavanker, jobbet kan give kroppen.

"Jeg har gennem årene overvejet, om jeg skulle skifte til et andet job. Nogle gange kunne jeg da godt tænke mig at få nogle flere udfordringer, men så læser jeg mange bøger i min fritid i stedet for. Man hører jo også om folk, der får

museskader i andre job, og det er ligeså belastende for kroppen," påpeger Helle Ouni. Hun er glad for jobbet, selvom det kan være hårdt.

"Jeg nyder friheden i mit arbejde. Der er ingen, der puster mig i nakken, bare jeg passer maskinen. Her stoler man på sine medarbejdere, og ledelsen gør mange ting for os, som ikke er så sædvanlige inden for vores branche. For eksempel at vi kan få massage to gange om ugen."

Selvom behandlingen og kapslerne igen har fået gang i armene, døjer Helle Ouni stadig med kroppen af og til, men hun har accepteret, at spændingerne i fingrene nok ikke helt kan undgås med det arbejde, hun har. Men med to ugentlige behandlinger og den daglige portion af tabletter, så går det. Og det skal det, for Helle Ouni bliver indtil videre, hvor hun er, ved optagermaskinen. ■

PENGE TIL PROJEKTER

Ansøgninger fra virksomheder, der vil forebygge og mindske nedslidning, strømmer ind til Forebyggelsesfonden, der har 200 mio. kr. til uddeling i år.



Af Tine Vorting

Alt for mange holder op med at arbejde, inden de når pensionsalderen, fordi de er nedslidte, syge eller ønsker at gå på førtidspension. Prognoserne for fremtiden viser, at arbejdspladserne vil skribe på arbejdskraft. Derfor er nødvendig at passe godt på de ansatte, så de undgår alt for belastende rutiner og arbejdsforhold. Det er baggrunden for, at det blev besluttet som en del af Velfærdsforliget af oprette Forebyggelsesfonden sidste år. Fonden kan uddele penge til projekter, der forebygger og hindrer psykisk og fysisk nedslidning. Første ansøgningsrunde er i gang, og ansøgningerne strømmer ind.

”Vi har fået ca. 300 ansøgninger fra virksomheder, der har projekter, de ønsker at få finansieret gennem fonden. Da

det er første gang, vi gør det her, har vi ikke haft nogen forventninger, men vi er positivt overraskede,” siger Berit Friis, der er kommunikationsansvarlig hos Forebyggelsesfonden.

Ansøgning om midler fra Forebyggelsesfonden skal udarbejdes af virksomhedens ledelse og medarbejdere, som indgår en skriftlig aftale om projektet og dets relevans og herefter i fællesskab søger om midler til projekter, der kan forbedre arbejdsmiljøet i virksomheden.

Netværk

De mange ansøgninger viser også, at Forebyggelsesfonden har haft succes med at kommunikere bredt ud om mulighederne med at søge midler.

”Vores bestyrelse har hjulpet meget og brugt deres netværk. Vi er interesserede i, at så mange som muligt får gennemført projekter, og vi er derfor glade for at have fået så mange ansøgninger,” understreger Berit Friis.

Når Forebyggelsesfonden modtager en ansøgning, bliver den først vurderet af fondens sekretariat, der herefter sender den til en kvalitetsvurdering hos de faglige udvalg, hvor der sidder eksperter inden for forskellige områder. De ansøgninger, udvalgene finder lødige og mulige at gennemføre, sendes til fondens bestyrelse, som så tager den endelige beslutning.

Der er afsat 200 mio. kr. til uddeling i år. Næste år er beløbet på 350 mio. kr. ■

Hvem kan søge

Private og offentlige virksomheder har mulighed for at søge penge hos Forebyggelsesfonden til projekter, der forebygger og mindsker fysisk og psykisk nedslidning på arbejdspladsen.

Inden der kan gives støtte til projektet, skal der dog foreligge en skriftlig aftale mellem repræsentanter for lønmodtager- og arbejdsgiversiden. Aftalen kan være en virksomhedsaftale, der underskrives af parterne på virksomheden eller en brancheaftale, der underskrives af aftaleparterne inden for branchen, og den skal indeholde konkrete mål for initiativerne.

Penge kan søges til følgende:

- Projekter der forbedrer arbejdsmiljøet inden for særligt nedslidningstruede brancher og jobgrupper.
- Forebyggelse af nedslidende rutiner og arbejds gange
- Fastholdelse af medarbejdere med dårligt helbred og skabelse af bedre muligheder for at få sygemeldte hurtigere tilbage på arbejdsmarkedet
- Ny teknologi, der understøtter forebyggelse og fastholdelse
- Projekter der forbedrer sygedagpengeopfølgning, rehabilitering og genoptræning af syge og handikappede.

- Projekter der øger bevidstheden om risikoen ved rygning, alkohol, fedme og fysisk inaktivitet.

Penge kan kun søges til særligt nedslidningstruede brancher og jobgrupper, der består af kortuddannede medarbejdere med grunduddannelsen og under 1½ års efterfølgende uddannelse.

Det betyder for den grafiske branche, at der kan søges penge til projekter, der gavner ufaglærte. Involverer projektet udover ufaglærte også en gruppe faglærte, kan man også tage dem med i projektet. Den grafiske branche er dog ikke omfattet, hvis man har et projekt, der udelukkende gavner faglærte, selvom de arbejder inden for et område, hvor der er såvel fysisk som psykisk nedslidning.

”Vi vil arbejde på, at dette kan blive ændret, så hele den grafiske branche kan blive omfattet i de formål, der er udstykket fra politisk side,” siger afdelingsleder Mogens Nies fra HK.

Fristen for ansøgning er den 22. oktober 2007. Man kan finde flere informationer på www.forebyggelsesfonden.dk. Virksomheder kan kontakte Grafisk Bar, hvis de har en idé til forbedring, de gerne vil søge midler til. Se www.grafiskbar.dk / Om os / Udvalg i Grafisk BAR/Formandskab og find din kontaktperson.



PLADS TIL **KRAFTIG** FORBEDRING

De grafiske virksomheder er blevet screenet af Arbejdstilsynet, som mener, at der er plads til kraftig forbedring på arbejdsmiljøområdet. Men det står ikke værre til end for andre brancher.

Af Tine Vorting

Arbejdstilsynet har screenet alle landets grafiske virksomheder, og resultatet viser, at mange arbejdspladser skal rette op på deres tekniske hjælpemidler og afskærmninger, så de ansatte ikke risikerer at komme til skade. Men også andre om-

råder halter det med, og reaktionerne fra Arbejdstilsynet skyldes også APV, der ikke er ajourført, dårlige ergonomiske arbejdsstillinger, kemisk belastende situationer, et dårligt indeklima og for meget støj. Af de screenede virksomheder er

ca. halvdelen udtaget til tilpasset tilsyn.

Når den tilsynsførende, der udfører screeningen i virksomheden, konstaterer problemer, skal der laves et grundigt tilsyn, også kaldet et tilpasset tilsyn.

”Jeg mener, at der er plads til kraftige



forbedringer, for vi har givet mange påbud især til papir, papvarer og bogbinderbranchen,” siger Anders Mortensen fra Arbejdstilsynets Arbejdsmiljøfaglige Center. Når Arbejdstilsynet konstaterer, at der er et eller flere konkrete problemer, udløser det et påbud.

Ikke værre end andre

Det psykiske arbejdsmiljø har overraskende nok ikke udløst reaktioner fra Arbejdstilsynet, selvom det er et generelt problem på arbejdsmarkedet og et højt prioriteret område i 2010-planen. I følge Anders Mortensen kan det være tegn på, at den grafiske branche har et bedre psykisk arbejdsmiljø end gennemsnittet.

“Under screeningen spørger vi nogle af medarbejdere om, hvordan de har det, så vi kan danne os et billede af virksomhedens psykiske arbejdsmiljø. Men det er i høj grad også vigtigt, hvad sikker-

hedsrepræsentanterne kan fortælle os,” understreger Anders Mortensen.

Selvom det ifølge Arbejdstilsynet ikke ser alt for godt ud med arbejdsmiljøet i den grafiske branche, så ligger branchen på niveau med de andre brancher.

“De har også masser af problemer,” konstaterer Anders Mortensen.

Bedre metode

Den 1. april i år ændrede Arbejdstilsynet sin måde at screene på.

“Vi erfarede, at der var brug for justeringer på vores screeningsmetode og har foretaget nogle ændringer, så vi målretter indsatsen over for de virksomheder, der har brug for at forbedre deres arbejdsmiljø,” siger Anders Mortensen.

Med den nye metode får virksomheder, som mangler at ajourføre deres APV ikke et tilpasset tilsyn. I stedet vil Arbejdstilsynet forsøge at gøre screenin-

gen færdig ved det første besøg, og derimod prioritere de virksomheder, som har væsentlige arbejdsmiljøproblemer.

Tidligere blev screeningen afbrudt, hvis Arbejdstilsynet fandt problemer, og i stedet blev virksomheden udtaget til tilpasset tilsyn. Når Arbejdstilsynet kom tilbage for at gennemføre det tilpassede tilsyn, gennemgik de hele virksomheden, også det der fungerede fint. Nu er tilsynet derimod målrettet det præcise problem, virksomheden har. ■

Kort om screening

Alle virksomheder med ansatte skal screenes. Fra 2007-2011 screenes virksomheder én gang og fra 2011 hver 3. år. Screeningen er uanmeldt, og besøget varer ca. to timer. Screeningen omfatter ulykker, psykisk arbejdsmiljø, støj og muskel- og skeletbesvær. Hvis virksomheden mangler en APV, eller der ikke er et organiseret sikkerhedsarbejde, får virksomheden et påbud om at løse disse problemer. Der findes to slags påbud:

- Materielle påbud, som blandt andet tildeles virksomheden, når der kan være fare for de ansatte enten ved manglende afskærmning eller tunge læs.
- Formelle påbud: egen indsatsen skal forbedres. Mere end to formelle påbud, udtages virksomheden til tilpasset påbud.

Virksomheder får et tilpasset tilsyn, hvis screeningen viser, at der er eller kan være væsentlige arbejdsmiljøproblemer på virksomheden, eller en APV, der ikke er nedskrevet, sikkerhedsarbejde, der ikke er organiseret, et område Arbejdstilsynet ikke kan undersøge på grund af begrænset tilgang til området eller endelig manglende brugsanvisninger til maskinerne.

Kilde: www.at.dk

Nøgletal fra Arbejdstilsynet

Indtil 1. april i år blev alle virksomheder i forbindelse med screeningen inddelt i tre niveauer:

Niveau 1: virksomheder uden arbejdsmiljøproblemer

Niveau 2: virksomheder med enkelte problemer

Niveau 3: virksomheder med et dårligt arbejdsmiljø.

Trykkerier og udgivervirksomheder

1614 er screenet i 2006

368 er antallet af virksomheder, hvor screening er opgivet
665 er udtaget til tilpasset tilsyn, hvilket svarer til 53 % af alle

91 placerer sig på niveau 1, 233 på niveau 2 og 302 på niveau 3

Papir, papvarer og bogbinding

195 er screenet i 2006

17 er antallet af virksomheder, hvor screening er opgivet
109 er udtaget til tilpasset tilsyn, hvilket svarer til 61 % af alle

15 placerer sig på niveau 1, 37 på niveau 2 og 48 på niveau 3

FORSTÅ JERES SYGEFRAVÆR BEDRE

Grafisk Barometer vil jævnligt bringe forskningsresultater inden for arbejdsmiljø. Denne gang gælder det et større forskningsarbejde, som Det Nationale Forskningscenter for Arbejdsmiljø har udarbejdet om sygefravær i perioden 2003-2007. Resultatet viser de faktorer, der påvirker sygefravær og tilbagevenden til arbejde.

Kort fortalt viser undersøgelserne, at en chef, der er dårlig til at organisere og løse konflikter, kan være medvirkende årsag til, at medarbejderne lægger sig syge. Men mange andre faktorer spiller også en vigtig rolle i sygefraværet:

- 20 procent af lønmodtagerne står for 80 procent af fraværet
- Sygefravær hænger sammen med køn, alder, uddannelse, job, socialgruppe, og om man er offentlig eller privat ansat
- Kvinder har 36 procent højere risiko for langtidssygefravær end mænd har
- Personerne i 40'erne er den aldersgruppe, der har den højeste risiko for langtidssygefravær
- Personer uden uddannelse har fire gange større risiko for langtidssygefravær end personer med en lang videregående uddannelse
- Risikoen for sygefravær på grund af fysiske arbejdsmiljøfaktorer er størst på arbejdspladser, hvor medarbejderne er utilfredse med ledelsen
- Kvinders risiko for langtidssygefravær øges, når de er utilfredse med ledelseskvalitet, oplever rollekonflikter og lav belønning i arbejdet
- Risiko for langtidssygefravær øges jo mere arbejde, der udføres gående, stående, jo flere tungere løft eller forflytninger, jo mere arbejde med vrid og bøjning af nakke og øvre ryg, træk eller skub af genstande
- Rygning og svær overvægt øger risikoen for sygefravær

Forskningen er udført af Merete Labriola, Thomas Lund og Karl Bang Christensen, og deres resultater er sammenfattet i en rapport, der i sin fulde længde kan ses på www.ami.dk



60

LØFTEBRUD..?

BRUG HOVEDET, FØR DU LØFTER!

Har du tekniske hjælpemidler, som kan klare de tunge løft, så brug dem! Skal du selv foretage løftet, så husk, at ryggen ikke er en kran, og at du skal passe på den.

Før du løfter, er det en god idé først at vurdere byrdens vægt ved at skubbe eller lade lidt på byrden, inden egentligt løft foretages. Mange skader sker nemlig ved en over- eller undervurdering af vægten, for eksempel løft af en tom papæske, man troede var tung. Løfter du for-

kert, kan det føre til alvorlige skader i dit bevægeapparat, og hyppige forkerte løft vil næsten altid skade på længere sigt.

Når du er parat til at løfte, så hold ryggen rank, så selve løftet foretages med benene, især med lårmusklerne, som er de stærkeste, og derfor dem der skal bruges. Hold nakken i en lige forlængelse af ryggen, og bær tunge byrder tæt ind til kroppen. ■ - tv

Her er seks vigtige punkter, når du løfter:

- Bedøm først byrdens vægt
- Stå tæt på byrden
- Stå med front mod byrden
- Brug musklerne i benene
- Hold ryggen så lige så muligt
- Hold nakken i en lige forlængelse af ryggen
- Bær tunge byrder tæt ind til kroppen og i god balance. Ikke under den ene arm

Husk, at det er for sent at begynde at løfte rigtigt, når skaden først er sket.

ET BETYDNINGSFULD FULDT ARBEJDE

Bliver sikkerhedsrepræsentanterne taget med på råd, og får de indflydelse på beslutninger i virksomhederne? De spørgsmål har Teknologisk Institut blandt andet forsøgt at få svar på gennem en spørgeskemaundersøgelse med 425 ledere og medarbejdere og efterfølgende telefoninterviews. Undersøgelsen er lavet i starten af 2007 for LO for at belyse, om sikkerhedsorganisationen har indflydelse på arbejdsmiljøet i en virksomhed.

Og det har den. Undersøgelsen viser, at sikkerhedsorganisationen er et af de

væsentligste redskaber i det forebyggende arbejde med arbejdsmiljø i virksomheden, fordi det typisk er gennem sikkerhedsorganisationen og sikkerhedsrepræsentanten, at medarbejderne får indflydelse på, hvordan virksomheden prioriterer og tilrettelægger sit arbejde med arbejdsmiljø.

Kniber med det psykiske

Rapporten viser, at mange ledere har forståelse for, hvor vigtigt det er at inddrage sikkerhedsorganisationen. Men samtidig

fremgår det, at de hovedsageligt bliver inddraget i det fysiske, ergonomiske, kemiske og biologiske arbejdsmiljø, det vil sige de traditionelle og kendte arbejdsmiljøproblemer. Derimod kniber med det psykiske arbejdsmiljø, sygefravær og organisering af arbejdet, og det er et område, som ifølge LO bør have mere vægt i det fremtidige APV-arbejdet. Se hele rapporten på www.lo.dk ■ - tv

Har du indflydelse?

Grafisk Barometer har spurgt de to emballagevirksomheder Elopak i Århus og Beck Pack System på Bornholm, om de føler, at de har indflydelse på arbejdsmiljøet i deres virksomheder.



Sikkerhedsleder

Aage Jarl Jensen,
Elopak A/S, Århus:

”Ja, absolut. Vi har valgt, at sikkerhedsgrupperne, som består af sikkerhedsledere og sikkerhedsrepræsentanterne i afdelingerne, skal lave alt benarbejdet lokalt i deres respektive områder. Det virker godt, og sikkerhedsgrupperne løser de rigtige opgaver. Medarbejderne henvender sig til deres sikkerhedsrepræsentant, som går til sikkerhedslederen og sammen finder de en fælles løsning.”

Sikkerhedsrepræsentant

Thomas Møldrup,
Elopak A/S, Århus:

”Det er helt afgjort min mening. Jeg synes, at det er et meget givende og betydningsfuldt arbejde at være sikkerhedsrepræsentant. Der bliver hørt på, hvad vi siger. Vi har haft CRECEA inden over vores psykiske arbejdsmiljø. Hos os går man ikke på kompromis med arbejdsmiljøet.”

Sikkerhedsleder

Leif Finne,
Beck Pack System A/S, Bornholm:

”Det har vi da. Vi prøver at gøre noget ved vores arbejdsmiljø og har en god opbakning fra ledelsen. Vi har blandt andet indkøbt en række udstyr, som letter håndteringen i vores produktion. Vi har investeret i en række udstyr og har stort set fået alle de tunge løft væk.”



NEJ TIL SLAVE- OG BØRNEARBEJDE

Virksomheder og kommuner stiller i stigende grad krav om, at varerne er produceret under ordentlige forhold. Det gælder også grafiske materialer.

Af Ingrid Pedersen

Da Forbrugerrådets blad Tænk i slutningen af 2005 skrev om børn, der arbejdede under slavelignende vilkår på kakaofarme i Ghana og Elfenbenskysten, spærrede de øjnene op hos Toms Group. Det var nemlig herfra, de købte kakao til både Yankie Bar og Guldkarameller.

"Og det er klart, at vi ikke ønsker vores varer sat i forbindelse med børnearbejde og farlige arbejdsforhold," siger direktør Jesper Møller.

Han understreger dog, at det ikke alene var artiklerne i pressen, der fik Toms Group til at interessere sig for problemer i underleverandørernes arbejdsmiljø – og hele det problemkompleks, der kaldes Corporate Social Responsibility. På dansk oversætter man det som regel til 'virksomhedens sociale ansvar'.

"Det var på vej, men virksomheden kørte på det tidspunkt ikke så godt, så der var andre problemer, der skulle løses først," siger Jesper Møller.

I dag har virksomheden tilsluttet sig FNs Global Compact.

"Vi føler os forpligtet til at tage det alvorligt," siger Jesper Møller. Han indrømmer dog, at virksomheden ikke har mulighed for at kontrollere, om underleverandører overholder reglerne, og heller ikke har råd til at have et korps af kontrollører til at holde øje med dem.

Men de skal skrive under på, at de gør, og virksomheden har en løbende dialog med underleverandører.

"Samarbejdet med dem ophører selvfølgelig ikke fra den ene dag til den anden, hvis der sker fejl. Men mulige nye leverandører, der ikke svarer tilfredsstillende på spørgsmål, om de overholder reglerne, vil vi ikke handle med. Vi vil ikke have leverandører med urent trav," siger han.

Toms leverandører af grafiske produkter – chokoladepapir, brochurer og dens slags – er danske eller nordiske. Nogle trykkerier er certificeret, og med de øvrige er der en løbende dialog om, at også deres leverandører – af eksempelvis papir og trykfarver – skal have et godt og sikkert arbejdsmiljø.

"Vi kan som sagt ikke kontrollere det hele vejen igennem, men ved at stille kravene og bede virksomhederne om at skrive under på det, lægger vi et pres i hele forsyningskæden, og det har betydning," siger Jesper Møller.

Dokumentation

Afdelingschef i Grafisk Arbejdsgiverforening, Carsten Bøg, kender godt til, at flere og flere virksomheder i branchen bliver bedt om at kunne dokumentere, at de handler etisk og moralsk forsvarligt.



FNs Global Compact betyder blandt andet, at virksomhederne skal sikre, at de og deres underleverandører overholder menneskerettighederne, forbyder slave- og tvangsarbejde, forbyder børnearbejde, forbyder diskrimination, tager ansvar for miljøet og anvender miljøvenlig teknologi, tager afstand fra korrupsion, og at arbejderne har ret til at danne fagforeninger og indgå kollektive overenskomster.



”Det opstår ofte som et krav fra globale kunder,” siger han og fremhæver, at de dårlige forhold, som tv har skildret fra tekstilfabrikation i Kina, uden tvivl også findes i den grafiske branche i Kina.

”Og det er klart, at får man produceret tryksager og emballage under sådan-

ne forhold, vil det smitte af på hele virksomhedens produkt, når kunderne får kendskab til det. Derfor forstår jeg godt, at store anerkendte virksomheder prøver at sikre sig, at forholdene hos alle underleverandører er i orden,” siger han.

Carsten Bøg mener, det er svært for virk-

somhederne selv at kontrollere, så derfor tror han mest på EU's Blomst og Miljø- og arbejdsmiljøcertificeringer, som er kontrolleret hele vejen igennem. ■

LEGO

Malene Mikkelsen er Code of Conduct-manager hos Lego. Hun siger: ”Vi vil bare ikke forbindes med dårligt arbejdsmiljø, børnearbejde og slavearbejde, så vi har ikke bare en politik på området. Vi har også kontrollører i de lande, hvor der er en risiko, og de skal sikre, at politikken bliver efterlevet,” forklarer hun.

De risikable lande er blandt andet Kina, det øvrige Asien og Mexico, men hovedparten af legoklodserne bliver produceret i Europa, og her er det nok, at leverandørerne skriver under på, at de overholder reglerne. Malene Mikkelsen understreger, at Lego oplever et stigende pres fra detailhandlen for at kunne dokumentere, at varerne er produceret under forsvarlige forhold.

”Men det er ikke derfor, vi gør det. Det er den moral, der hersker i virksomheden og i familien, der grundlagde Lego. Der er ikke kun tale om at beskytte vores brand, men om at have en høj moral,” understreger hun og tilføjer, at også de ansatte og tillidsrepræsentanterne går op i, at produktionen ikke bliver outsourcet til elendige arbejdsforhold.

Leverandører, der ikke lever op til reglerne, bliver tilbudt træning og vejledning, og det har ikke været nødvendigt at fyre leverandører. Til gengæld er det meget svært at blive leverandør til Lego. De samme forhold, der gælder for leverandører af legetøj, gælder også for de trykkerier, der leverer emballage og andre trykte materialer.

Århus Kommune

Når Århus Kommune køber tryksager (ark-offset), er mindstekravet, at det svarer til det nordiske miljømærke, Svanen. For papir betyder det, at det skal være fremstillet af genbrugspapir eller papir fra bæredygtigt skovbrug. Energi- og kemikalieforbrug skal være minimalt, og forureningen af luft og vand skal være begrænset.

”Disse regler gælder for alle de produkter, der købes gennem kommunens centrale indkøbsafdeling,” siger indkøbsschef Lars Sønderby.

Han mener, det har en afsmitende virkning, når offentlige indkøbere begynder at tale om social ansvarlighed, ILO-konventioner og etik i forbindelse med deres indkøb. Selv om kommunen ikke nødvendigvis kan kontrollere, om leverandørerne overholder alle reglerne, er han ikke i tvivl om, at de fleste føler sig forpligtet af en underskrift. Han indrømmer dog, at prisen på varen også spiller en rolle.

”Men vi vægter også miljø og arbejdsforhold, når vi vælger leverandører,” siger han.

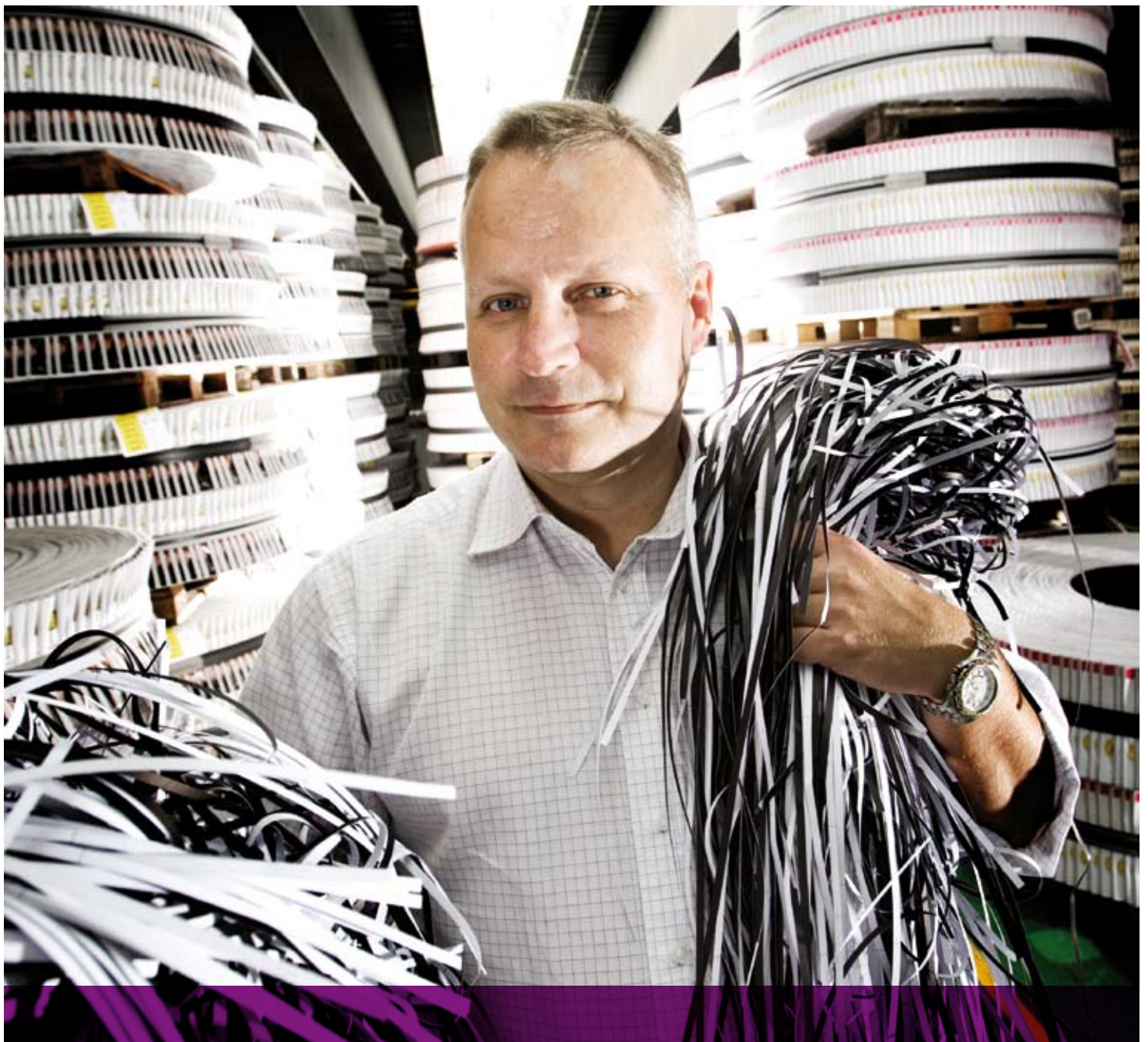
ECCO

Også skofabrikken ECCO har skrappe regler til produktionsforholdene på sine virksomheder.

”I modsætning til næsten alle andre indenfor tekstil og fodtøj, producerer vi det meste på vore egne fabrikker, så vi er tættere på leverandørerne,” siger Lene Raunkjær, Head af Corporate Sustainability. Det er hende, der er ansvarlig for koncernens bæredygtighed.

ECCO har en Code of Conduct, der indgår som en del af aftalen med leverandørerne. Den indeholder blandt andet regler om menneskerettigheder, retten til at være i fagforening og forbud mod tvangsarbejde og børnearbejde. Der er ingen specielle regler for indkøb af grafiske materialer.

”Der gælder samme Code of Conduct,” siger Lene Raunkjær.



TROR DU, DU ER PÅ FAGSKOLE?

Det var lærlingene, der krævede bedre arbejdsmiljø i 70'erne. Svendene håned dem, når de forlangte handsker og åndedrætsværn.

Af Ingrid Pedersen

Det er helt forkert at bruge ordet arbejdsmiljø om forholdene på trykkerierne i 70'erne. Begrebet var ukendt.

"Da jeg startede i branchen i 1979, blev jeg svimmel, når jeg vaskede maskinerne i farvefjerner. Det syntes jeg var

meget sjovt," siger Carsten Kristoffersen, der i dag er trykkerichef på Aller.

Han arbejdede et år som arbejdsdreng på NB offset, inden han begyndte på teknisk skole, og han understreger, at det var lærlingene, der dengang stil-

lede krav om forbedret arbejdsmiljø – og det skete typisk, når de havde været på teknisk skole. Lederne anede ikke noget om arbejdsmiljø, og de fleste affandt sig med, at deres helbred gradvist kunne blive ødelagt af arbejdsforholdene.



Skægt

Det første år, han arbejdede på trykkeriet, var én af hans opgaver at blande en tromle med 'farvefjerner' i kælderen. Blandingen bestod af toluen og acetone, og først stak han håndpumpen ned i det ene og pumpede 35 liter af det op i en beholder, derefter stak han pumpen ned i det andet og pumpede 15 liter af det.

Undervejs blev der spildt lidt på gulvet i den uventilerede kælder, som var frit tilgængelig for folk fra andre virksomheder. Det var selvfølgelig heller ikke usædvanligt, at der blev røget en smøg i nærheden af de flygtige stoffer.

"Jeg var en lille splejs, men jeg var stolt af, at jeg kunne rulle tromlen med halvtreds liter," siger han.

Han observerede godt, at nogle af de ældre kolleger havde taget skade af de organiske opløsningsmidler, men han

forbandt det ikke med, at han selv blev svimmel, når han bagefter rensede maskinerne ved først at sprinkle dem med varmt vand og derefter pøse blandingen, han havde lavet i kælderen, henover.

"Jeg syntes bare, det var skægt," siger han.

Hån

Det sjove hørte op, da han kom på teknisk skole i Rødovre.

"Her forklarede miljøkonsulent Svend Svedstrup, hvor farligt det var. Han underviste os i brug af de rigtige handsker og åndedrætsværn," fortæller Carsten Kristoffersen.

Mange af eleverne blev mødt med hånende kommentarer fra kollegerne, når de forsøgte at overføre deres nye viden hjemme på lærepladsen.

"Hva' fa'en. Tror du, du er på fagsko-

le?"; lød det fra svendene. Men de fremskridt, der skete dengang, skete helt klart efter pres fra de unge, der var i praktik. De brugte deres viden fra skolen," siger han.

Madolie

Allerede få år senere – i 1985 – var han selv blevet faktor på et andet trykkeri, og han var for længst kommet sig over følelsen af, at det var 'sjovt' at blive svimmel, når man rensede maskiner.

"Jeg var med til at lave de første forsøg med at bruge kokosolie og andre spiseolier til afrensning. Det fungerede måske ikke skidegodt, men det var en mulighed," understreger Carsten Kristoffersen.

Derefter tog teknologien stormskridt. Der kom robotter, der automatisk rensede maskinerne. Når der blev brugt organiske opløsningsmidler, var processen indkapslet, og efterhånden kom der så mange



computere og elektronik, der afgav varme og gas, at kraftig ventilation var nødvendig. "Selv om ventilation blev installeret på grund af maskinerne, der kun kan fungere, hvis temperaturen ikke er for høj, nyder medarbejderne også glæde af det," fremhæver han.

Både viden og teknologi har rensset moderne trykkerier for skadelige stoffer, og på Aller blev arbejdsmiljø tænkt ind, da trykkeriet flyttede fra to adresser i København til et nyt hus udenfor Høje Tåstrup.

"Det betyder ikke, at der ikke er arbejdsmiljøproblemer, men de er af en helt anden art," siger han. De handler om psykisk arbejdsmiljø og stress.

I efteråret afskedigede trykkeriet ni ud af 50 medarbejdere, og det kan mærkes, for produktionen er ikke blevet mindre – tværtimod. Et af problemerne i dag er stress og alenearbejde. De dyre

trykkerimaskiner kører 24 timer i døgnet fra søndag til fredag eftermiddag, og det medfører, at man om natten kan være den eneste på arbejde i en afdeling.

"Det har skabt utryghed, hvis man kommer til skade, falder i en klat olie, får hjertestop eller lignende," fortæller Carsten Kristoffersen.

Det problem er løst ved hjælp af 'overfaldsalarmer', så man kan tilkalde hjælp. Han tilføjer, at trykkeriet har en velfungerende sikkerhedsorganisation, der tager fat på problemerne, når de opstår.

Holder til de er 60

Carsten Kristoffersen kom til Aller i 2004, så han var ikke med til at planlægge det nye trykkeri.

"Med den teknologi, vi har her, kan medarbejderne sagtens holde, til de er 60 år eller mere. Vi har ingen tunge løft, for vi

har fratagningsmaskiner, automatisk pakkeri og automatisk skift af papirruller. Vi er meget langt fremme," siger han.

Han er godt klar over, at automatiseringen skaber frygt og utryghed blandt de ufaglærte, men der er mulighed for efteruddannelse og rotation, så man kan overtage nye funktioner.

Rotationen gør det desuden lettere at erstatte folk ved sygdom, og det er med til at hindre nedslidning.

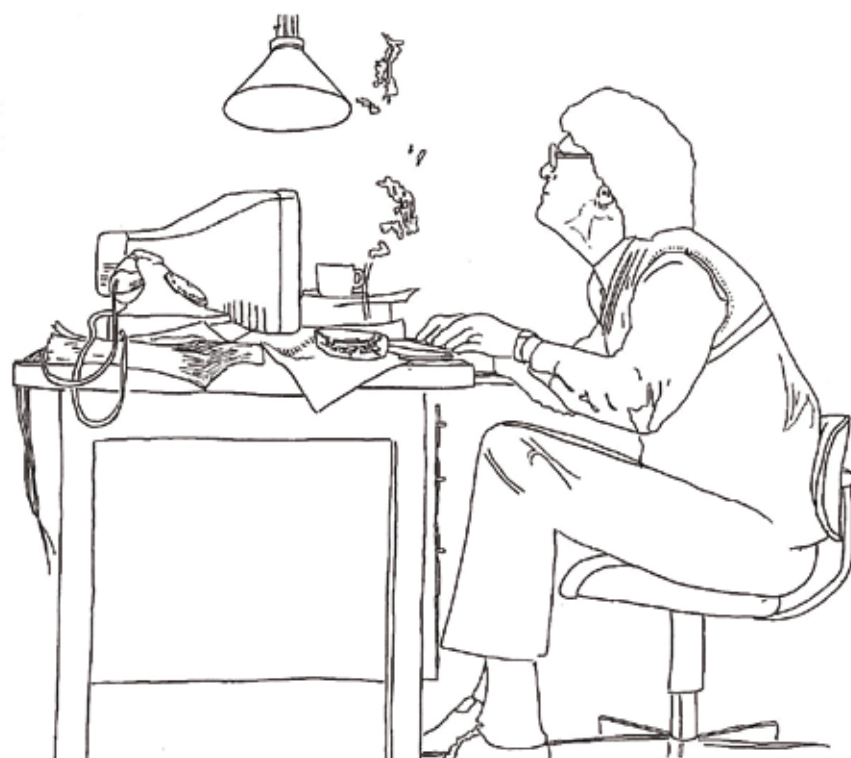
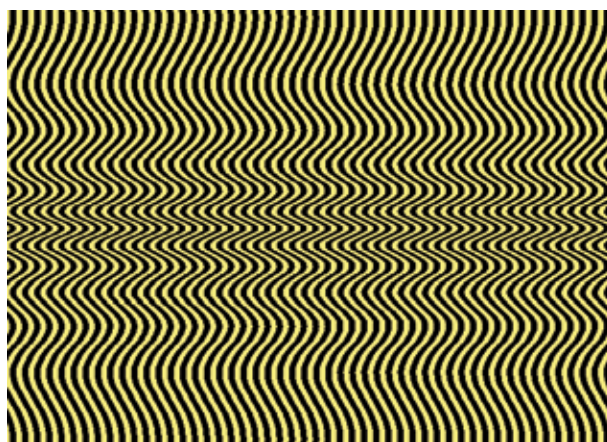
95 procent af produktionen i trykkeriet er Allers egne blade og magasiner. ■

KORT FORTALT

Af Tine Vorting

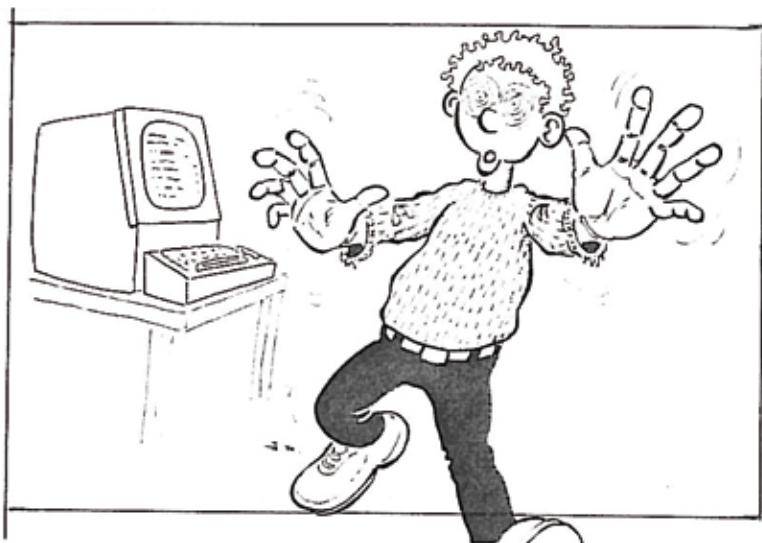
Flimmer

Har du arbejdet længe foran computerskærmen og er træt, så kan det være at din skærm pludselig ser ud, som om den flimrer. Flimmer er en subjektiv oplevelse og opleves nemlig især, når man er træt. Flimmer hænger dog meget sammen med skærmens genopfriskningsfrekvens, eller opdateringsrate, som det også kaldes, og skyldes den måde skærbilledet dannes. Gamle skærme har en langsommere genopfriskningsfrekvens (50Hz – 50 gange i sekundet) end de nyere skærme. I flg. bekendtgørelsen om skærmarbejde skal skærbilledet være stabilt og fri for flimmer, og Arbejdstilsynet anbefaler, at genopfriskningsfrekvensen er mindst 85 Hz.



Skærmhøjde og synsvinkel:

Forkert skærmhøjde og synsvinkel, når du arbejder ved en computer, kan give dig smerter i nakke og hoved. Den optimale synsvinkel ved skærmarbejde er, når midten af skærmen befinder sig 20° under øjenhøjde. Nu går man nok ikke rundt med en gradmåler i lommen, så en tommerrfingerregel er, at hvis man sidder/står i sin normale arbejdsstilling og strækker en arm vandret ud foran sig, så skal hænderne pege på den øverste menu-linie i skærbilledet.



Lys og reflekser ved skærmarbejde:

Belysningen i lokalet har stor betydning for eventuelle reflekser i skærmene, og derfor er det vigtigt, at man først hænger lamper op, og så placerer computerskærmen. Hvis problemet allerede eksisterer, kan man også overveje at skifte den stationære computer ud med en fladskærm, som ikke er så følsom over for reflekser.



Let belastningen

Når kroppen gør ondt dag ud og dag ind, er det måske tegn på, at du har muskel- og skeletbesvær, en lidelse, der kan ramme alle på et eller andet tidspunkt i deres liv.

Muskel- og skeletbesvær er et alvorligt arbejdsrelateret sundhedsproblem, og derfor lancerer Det Europæiske Arbejdsmiljøagentur en et-årig kampagne i alle europæiske lande for at øge fokus på denne lidelse. Kampagnen består af en informationspakke, nyttige faktaark, en plakat, korte tegnefilm om computer- og lagerarbejde, korte humoristiske spots samt quiz. Det er også muligt at downloade en PowerPoint-præsentation med en oversigt over kampagnen om muskel- og skeletbesvær. Alt materiale findes på dansk.

Se mere på <http://osha.europa.eu/OSHA> og besøg webstedet "Let belastningen".

Test dit stressniveau

I forbindelse med Den Internationale Arbejdsmiljødag den 28. april i år har LO, FTF og dr. med. Bo Netterstrøm fra Stresklinikken i Hillerød udviklet en stresstest, hvor man ved at sætte nogle krydser kan se, om man ligger i det "grønne", "gule" eller "røde" felt.

Stress er et af de hurtigst voksende arbejdsmiljøproblemer, og Arbejdsmiljøinstituttet anslår, at 10-12 % af danskerne betegnes som kronisk stressede. Det vil sige, at de stort set er stressede hver eneste dag og hermed har en stor risiko for at blive reelt syge. Prøv stresstesten på www.lo.dk

Slut med passiv rygning

Den 15. august i år var det slut med at pulse i cigaretterne på alle arbejdspladser – offentlige og private. Den nye lov om røgfri miljøer skal sikre, at ingen medarbejdere længere udsættes for passiv rygning på arbejdspladsen. Det er et krav, at alle arbejdspladser skal have en skriftlig rygepolitik. De ansatte skal være tydeligt orienteret om, hvorvidt de må ryge eller ej på arbejdspladsen, og hvis de må ryge, så hvor henne, og de konsekvenser, der er ved ikke at følge rygepolitikken. På www.at.dk er det muligt at printe en blanket, som man kan hænge op i arbejdslokalerne og kantiner, så alle kan se virksomhedens rygepolitik.

Grafisk BAR er et ud af i alt 11 branchearbejdsmiljøråd i Danmark. Repræsentanterne i Grafisk BAR kommer fra både arbejdstager- og arbejdsgiverside. Grafisk BAR fungerer som et rådgivende organ og er nedsat i henhold til Arbejdsmiljøloven. Grafisk BARs opgave er at informere og give råd om arbejdsmiljørelaterede emner til branchens medarbejdere og sikkerhedsorganisationer. Det gør man i pjecer, vejledninger og på hjemmesiden www.grafiskbar.dk.

Medlemmer i Grafisk BAR:

Grafisk Arbejdsgiverforening
Danske Mediers Arbejdsgiverforening
Emballageindustrien
Ledernes Hovedorganisation
HK/privat
3F – Fagligt Fælles Forbund
Dansk Elforbund
Dansk Journalistforbund

www.ga.dk
www.pressenshus.dk
www.emballageindustrien.dk
www.lederne.dk
www.hkprivat.dk
www.3f.dk
www.def.dk
www.journalistforbundet.dk

Kontakt:

Fællessekretariatet Grafisk BAR
Stuðiestræde 3, 2 sal
1455 København K
tlf.: 3393 1255
email: grafiskbar@grafiskbar.dk

